

Nortura SA

Redegjørelse for aktsomhetsvurderingene 2022



Om Nortura

Rapport etter åpenhetsloven for 2022

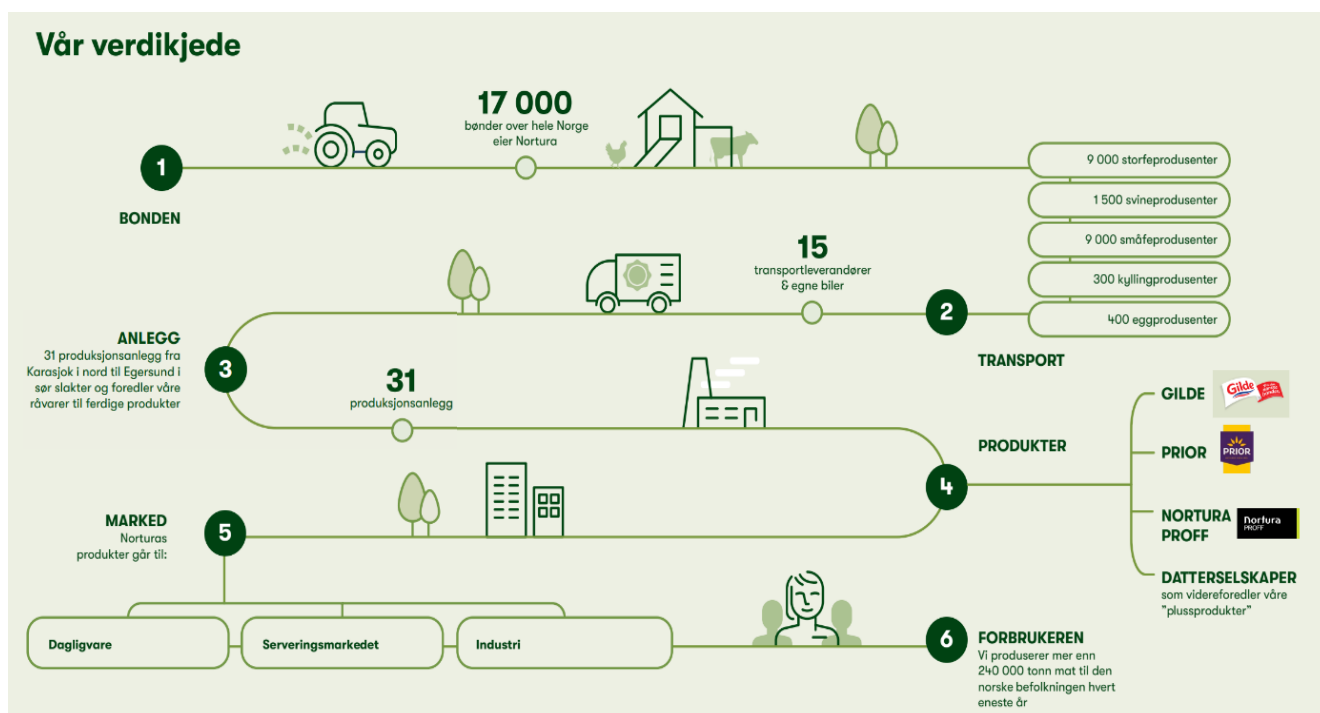
Nortura konsernselskapet omfattes av Åpenhetsloven, og gjennom denne rapport beskriver vi hvordan vi jobber med aktsomhetsvurderingene for Nortura mor og hel- og deleide datterselskaper.

Organisering og driftsområder

Nortura er bondens eget selskap og en av Norges største matprodusenter. Vi er et samvirke eid av rundt 17 000 norske bønder, og vi tar imot husdyr og egg fra gårder over hele landet. Nortura er en stor industriaktør med over 30 produksjonsenheter. Anleggene våre tar imot 260 000 tonn med kjøtt og egg hvert eneste år. De største varegruppene er egg, kalkun, kylling, svin, storfe og småfe som sau og geit. De fleste kjenner oss gjennom Gilde og Prior, som er de største og mest kjente merkevarene våre.

Vi er leverandør til dagligvaremarkedet og maten vi produserer er tilstede i alle norske dagligvarekjeder. I tillegg er vi leverandør til hoteller, restauranter, storkjøkken, kiosker og bensinstasjoner og leverandør av råvarer til annen kjøttindustri. Vi har flere hel- og deleide datterselskaper i Norge, Sverige, Danmark og England som spesialiserer seg i å videreforedle restråstoffer som er til overs fra vår primære produksjon. Det som ikke egner seg til menneskemat går inn i vår sirkulære foredlingsøkonomi og blir blant annet til dyrefor, legemidler, høy-verdi proteintilskudd og bio-energi.

Vi skaper store verdier for Norge, omsetter for om lag 28 milliarder kroner årlig og legger igjen flere milliarder kroner til fellesskapet gjennom skatter og avgifter fra ansatte, eiere og underleverandører. Vi sikrer landbruk i hele landet og vi sikrer arbeidsplasser til om lag 5000 ansatte.





Retningslinjer og rutiner

Nortura har i lang tid hatt fokus på menneske- og arbeidstakerrettigheter, og gjennom deltagelse i UN Global Compact har vi forpliktet oss til å etterleve ti universelle prinsipper for et ansvarlig næringsliv innenfor menneskerettigheter, arbeidslivsstandarder, miljø og anti-korrupsjon. Vår jobb for å håndtere faktiske og potensielle negative konsekvenser for grunnleggende menneskerettigheter og anstendige arbeidsforhold er en pågående prosess og vi sikter mot kontinuerlig forbedring. Hvert år rapporterer vi åpent og transparent på vår forpliktelse til FN, og hvordan vi jobber systematisk med å implementere de ti prinsippene i vår strategi og operative virksomhet, gjennom vår Communication on Progress (COP) rapport.

Norturas etiske retningslinjer for ansatte og leverandører sikrer at vi har et felles verdigrunnlag i hele konsernet, på tvers av land og ulike kulturer. De beskriver forventninger, forpliktelser og krav til atferd og er basert på de internasjonalt anerkjente menneskerettighetene som følger av blant annet FNs konvensjon om økonomiske, sosiale og

kulturelle rettigheter fra 1966, FNs konvensjon om sivile og politiske rettigheter fra 1966 og ILOs kjernekonvensjoner om grunnleggende rettigheter

og prinsipper i arbeidslivet. Leverandøren skal arbeide for anstendige arbeidsforhold, herunder levelønn og helse, miljø og sikkerhet i leverandørkjeden. På samme måte som vi skal drive virksomheten vår i henhold til etiske retningslinjer, forventer vi og stiller krav til at våre leverandører gjør det samme. Vårt krav er også at våre direkte leverandører skal videreformidle og følge opp de etiske retningslinjene hos sine underleverandører.

[Etiske retningslinjer for ansatte](#)

[Etiske retningslinjer for leverandører](#)

Aktsomhetsvurderingen

Norturas leverandørkjede og forretningspartnere:

Vi har kategorisert våre egenaktiviteter, leverandører og forretningspartnere i fire kategorier.

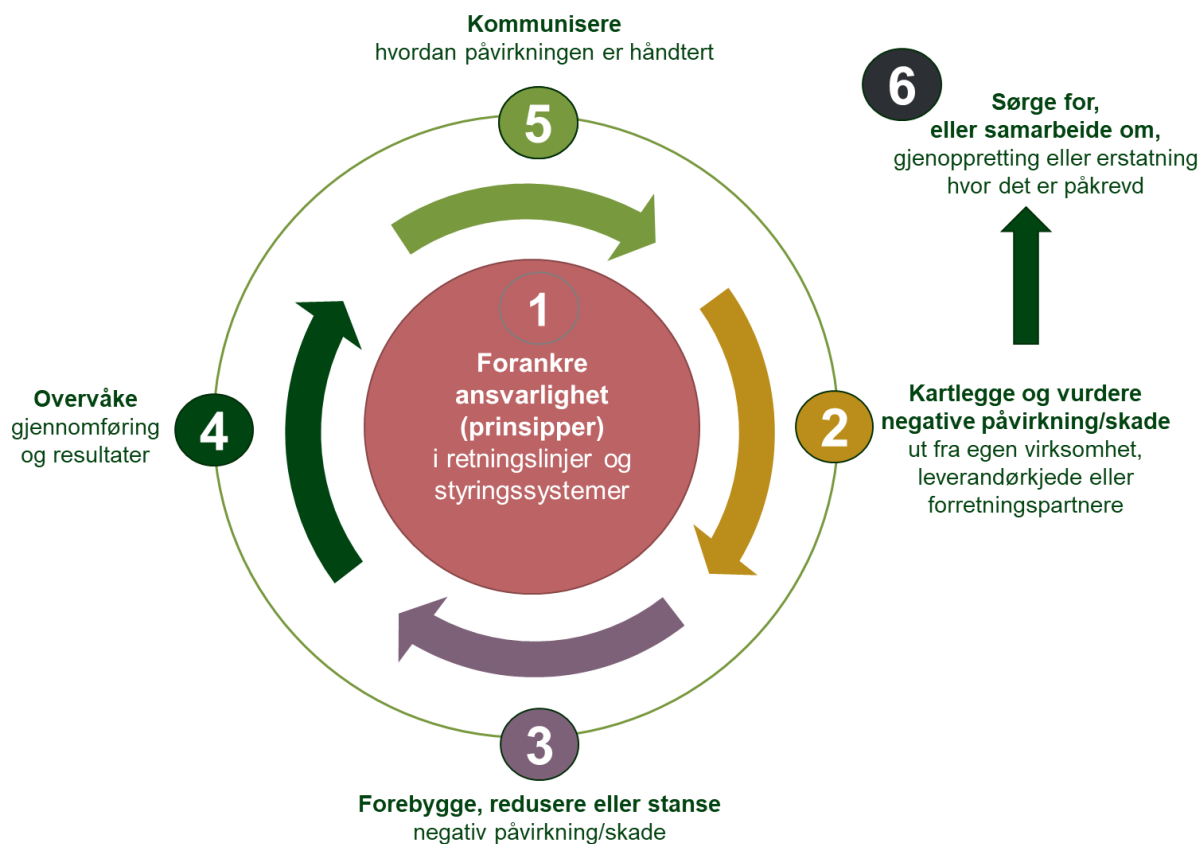
1. Eiere/ primære produsenter (bønder)
2. Produksjon i egen virksomhet
3. Datterselskaper
4. Leverandører
 - med konsernavtale
 - uten konsernavtale

Metodikken

Norturas system for aktsomhetsvurderinger baserer seg på åpenhetsloven og OECDs modell for aktsomhetsvurderinger for ansvarlig næringsliv.

Aktsomhetsvurderingene skal sette oss i stand til å identifisere, prioritere og håndtere negative påvirkninger på mennesker i våre verdikjeder, enten de oppstår direkte i våre egne virksomheter eller indirekte gjennom våre leverandører eller forretningspartnere.

Som første ledd i kartleggingen av Norturas påvirkning på menneske- og arbeidsrettigheter gjennomførte Nortura i 2021 en vesentlighetsanalyse i tråd med de formelle kravene beskrevet i Global Reporting Initiative. Vesentlighetsanalysen avdekket høy rad av vesentlighet knyttet til fire menneskerettighetsaspekter: anstendige arbeidsforhold, helse-miljø og sikkerhet, og likestilling og mangfold. Vesentlighetsanalysen gjelder for Norturas egen virksomhet og Norturas eiere / primærprodusenter.



Generell vurdering

For å kartlegge og vurdere negativ påvirkning fra egen virksomhet, leverandørkjede eller forretningspartnere bruker vi informasjon om våre leverandører og forretningspartnere, deres bransje, produksjonsland, samt produkter og tjenester som skal leveres og vurderer disse faktorene opp mot fastsatte, objektive og internasjonalt anerkjente indekser for land og produktorisiko bl.a. Human Rights Risk Map (risk-indexes.com).

Ulike deler av organisasjonen gjennomfører aktsomhetsvurderinger

Det er Norturas konsernstyre som er overordnet ansvarlig for Norturas påvirkning på menneskerettigheter og arbeidsrettigheter gjennom verdikjeden. Det operative ansvaret for oppfølging av kravene som stilles i Åpenhetsloven ligger hos Norturas Konsernledelse, med funksjonell ansvarlighet tilfallende Konserndirektør for Kommunikasjon, Bærekraft og Næringspolitikk. Konsernstab Bærekraft er også ansvarlig for aktsomhetsvurderinger av Norturas egen virksomhet. Nortura Innkjøp har hovedansvaret for aktsomhetsvurderinger av konsernavtaleleverandører med deres underleverandører. Vi jobber risikobasert hvor risikovurderinger og analyser er en del av ledelsessystemet vårt.

Vurdering for konsernavtaleleverandører

Aktsomhetsvurderinger av Norturas leverandører vil gjentas årlig eller ved vesentlige endringer. Nye leverandører vil aktsomhetsvurderes i forbindelse med prekvalifisering og Nortura sine etiske retningslinjer for leverandører (Supplier Code of Conduct) ligger alltid til grunn i denne prosessen. Hovedfokus ligger på konsernavtaleleverandører, da det er disse vi kjøper inn fra årlig til et høyt spend. Leverandørene risikovurderes ved bruk av verktøyet til Ignite Procurement. Dette er en metodikk for evaluering av leverandørens risiko knyttet til brudd på menneskerettigheter og anstendige arbeidsforhold. For å komme frem til et utgangspunkt benytter vi oss av risikofaktorer knyttet til geografi og industri, og bruker et snitt av disse faktorene for å si noe om overordnet sosial risiko. Det er scoren på sosial risiko som avgjør om Nortura går videre i sine undersøkelser mot aktuelle leverandører. Alle kildene som tallfester

graden av risiko oppdaterer sine vurderinger og data årlig, noe som er sammenfallende med Norturas policy om årlig aktsomhetsvurdering.

Geografisk risiko:

Vi bruker ITUC (International Trade Union Confederation) sin indeks for arbeidsforhold som grunnlag for å si noe om risikoen tilhørende et land.

ITUC deler landene inn i 6 kategorier:

Sporadiske brudd på rettigheter

Gjentatte brudd på rettigheter

Regelmessige brudd på rettigheter

Systematiske brudd på rettigheter

Ingen garanti for rettigheter

Ingen garanti for rettigheter på grunn av sammenbrudd i rettsstaten

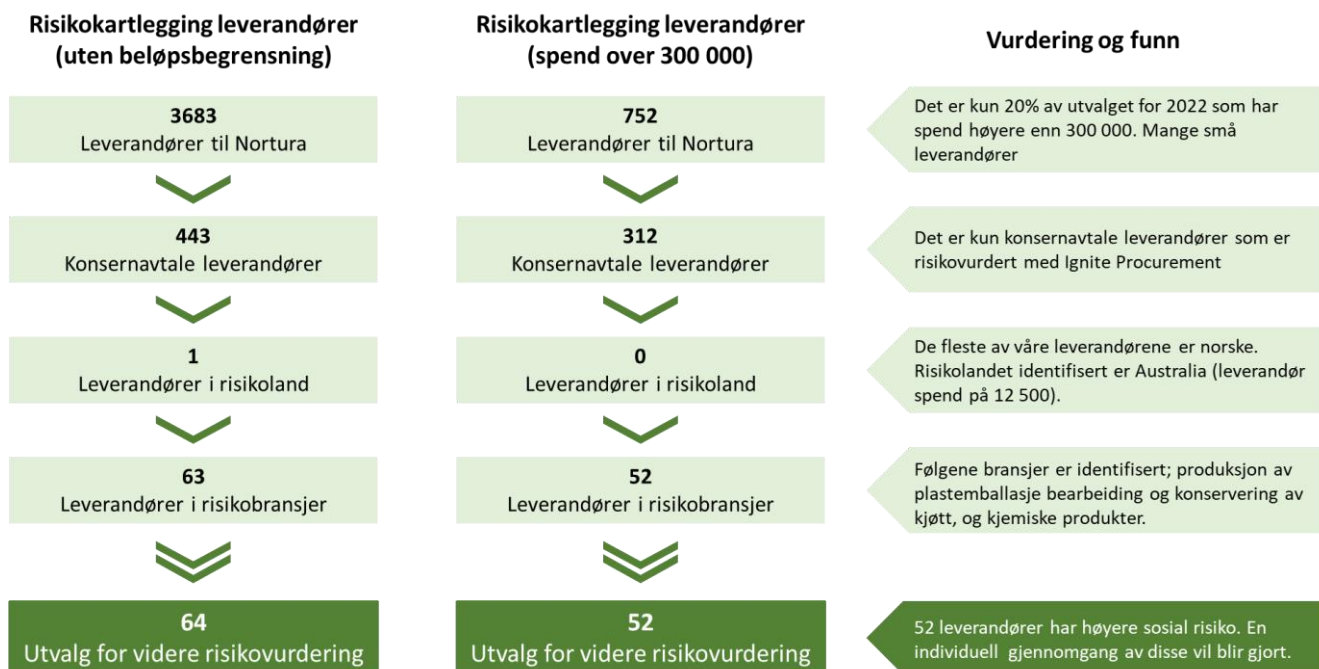
Industririsiko:

For å si noe om risikoen tilknyttet en industri, bruker vi European Bank of Reconstruction and Development (EBRD) sin indeks, som knytter sosialrisiko til NACE-koder. Dette er standardiserte koder i EU for å kunne sammenligne økonomisk aktivitet på tvers av land. Disse prøver vi å automatisk berike leverandørene med når man setter opp "Sosial risiko evaluering", ved hjelp av tredjeparts datakilder (Enin). EBRD deler risikoen opp i "Lav", "Middels" og "Høy" og dette bruker vi direkte som Industri risiko i Ignite Procurement. Leverandører som får en score under det Nortura er tilfreds med, vil gå videre til en mer detaljert risikovurdering hvor Nortura vil ta i bruk selvevalueringsskjema mot aktuelle leverandører for å få belyst ulike fokusområder.


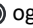


Resultater av aktsomhetsvurderinger

Kategori	Risiko score
Risiko (potensielle og faktiske)	
1. Eiere/ primære produsenter: Nortura er eid av 17 000 norske bønder, og dyrene kommer fra norske gårder.	
<u>Generell vurdering:</u> Alle Norturas eiere er små og mellomstore bønder lokalisert i Norge. I henhold til Human Rights Risk Map, er det generelt lav risiko for brudd på menneskerettigheter Norge. I Norturas vesentlighetsanalyse (2021) har vi identifisert tre aspekter knyttet til arbeiderrettigheter/ arbeidsforhold som vesentlig for Nortura verdikjede (gode arbeidsforhold, HMS, likestilling og mangfold). Nortura har fokus på forbedringer knyttet til disse tre aspektene i årene som kommer, og rapporterer på tiltak og resultater i vår årlige bærekraftsrapportering – les vårt bærekraftsrapport her	
<u>Risiko 1:</u> Avløser ordning og noe sesongbasert innleid arbeidskraft. Potensiell risiko for brudd på anstendige arbeidstakerforhold på norske gårder. Området er regulert i norsk lovverk.	
<u>Risiko 2:</u> Risiko for at norske bønder ikke får en inntekt de kan leve av. Beregninger viser at den norske bonden tjener vesentlig mindre enn andre yrkesgrupper, og inntektsgapet har vokst de siste årene. I tillegg har prisvekst på gjødsel, energi og kraftfôr rammet bøndene hardt.	
<u>Risiko 3:</u> Risiko for brudd på likestilling – arbeidsforhold tar ikke hensyn til graviditet og tilrettelegger ikke for fødselspermisjon, ferie og avløsere.	
2. Produksjon i egen virksomhet: Nortura SA har produksjonssteder over hele Norge. Slaktning, skjæring, videreforedling og pakking for distribusjon er kjernevirksomheten. I tillegg pakkes det egg og videreforedling av egg til eggprodukter.	
<u>Generell vurdering:</u> Alle Norturas produksjonsanlegg lokalisert i Norge. I henhold til Human Rights Risk Map, er det generelt lav risiko for brudd på menneskerettigheter Norge. I Norturas vesentlighetsanalyse (2021) har vi identifisert tre aspekter knyttet til arbeiderrettigheter/ arbeidsforhold som vesentlig for Nortura verdikjede (gode arbeidsforhold, HMS, likestilling og mangfold). Nortura har fokus på forbedringer knyttet til disse tre aspektene i årene som kommer, og rapporterer på tiltak og resultater i vår årlige bærekraftsrapportering – les mer i vårt bærekraftsrapport	
<u>Risiko 4:</u> Hovedsakelig faste ansatte. Noe sesongbasert innleid arbeidskraft (sesongprodukter). Regulert. Avtaler.	
3. Datterselskaper	
<u>Generell vurdering:</u> Alle våre datterselskaper er lokalisert i land med lav risiko for brudd på menneskerettigheter. Enkelte av våre datterselskaper har leverandørkjeder i land som er vurdert til høyere risiko for brudd på menneske- og arbeidsrettigheter.	
<u>Risiko 5:</u> Import av kjøtt eller andre råvarer. Ved mangel på norsk kjøtt importeres kjøtt fra Noridane eller gjennom andre formidlere av kjøtt (mellomledd). Kjøttet kan komme fra store deler av verden, også områder med forhøyet risiko for brudd på menneskerettigheter og arbeidsforhold. Lite omfang av import direkte til Nortura, men finnes i Norsk Dyremat som blant importerer varer fra Filipinene, samt andre konsernselskap.	
4. Leverandører	
<u>Uten konsernavtale:</u> Majoriteten av kjøp fra disse leverandører er norske små- og mellomstore bedrifter, med kjøp under 300 000 kr.	
<u>Konsernavtaleleverandører:</u> Alle kjøp deles inn i 12 hovedkategoriene, basert på leverandørmarkedet. Kategoriene er: emballasje, ingredienser, transport, ekstern produksjon, tekniske/ produksjon kjøp, eiendomsdrift, IKT, personell, markedsføring, konsulenter, kontor og administrasjon, og energi.	
<u>Risiko 6:</u> Nortura er klar over risikoen som ligger i at våre norske hovedleverandører kjøper inn varer og tjenester fra land med høy risiko, både for geografi og industri.	
<u>Risiko 7:</u> Kjøp fra leverandører med et spend på over 300 000 kr. risikovurderes. Øvrige kjøp faller bort. 52 av 443 konsernavtaleleverandører er identifisert med høyere sosial risiko (gjennom verktøyet til Ignite Procurement). Disse leverandører risikovurderes videre (se figur neste side). De fleste av disse leverandørene er norske, som gir lav landrisiko, men har høy bransjerisiko.	



Tiltak og forventet resultat av tiltak

Nortura skal aktivt forebygge, redusere eller stanse brudd på menneske- og arbeidsrettigheter. Eventuelle avvik i egen virksomhet vil vi rette opp selv. Her er tiltak som er iverksatt eller skal iverksettes av Nortura hvor middels  og høy  risiko for brudd er avdekket.

Kategori		
Risiko	Tiltak	Resultater/ Forventet resultat
1. Eiere/ primære produsenter		
<u>Risiko 2:</u> Risiko for at norske bønder ikke får en inntekt de kan leve av.	<u>Tiltak 1:</u> Nortura samarbeider med andre aktører i landbruk for å forbedre de økonomiske betingelsene, blant annet gjennom jordbruksforhandlingene. <u>Tiltak 2:</u> Ut over dette vil Nortura vurdere egne prosjekter for å styrke våre eieres lønnsomhet i årene som kommer.	Styrkede økonomiske betingelser for våre eiere i fremtiden.
<u>Risiko 3:</u> Risiko for brudd på likestilling.	<u>Tiltak 3:</u> I samarbeid med andre aktører i landbruket vil vi kartlegge utfordringer knyttet til likestilling blant våre primærprodusenter. <u>Tiltak 4:</u> Forbedring tiltak vil iverksettes på bakgrunn av resultater fra kartleggingen (KPI: antall kvinne bønder)	Fremheve og forebygge likestilling problemer i landbruk.
3. Datterselskaper		
<u>Risiko 5:</u> Import av kjøtt eller andre råvarer.	<u>Tiltak 5:</u> I samarbeid med våre datterselskaper skal vi kartlegge risiko for brudd på menneskerettigheter og arbeidsrettigheter i deres leverandørkjeder, og gjennomføre aktsomhetsvurderinger.	Få risiko oversikt for våre datterselskaper verdikjeden
4. Leverandører		
<u>Risiko 6:</u> Risiko tilknyttet underleverandører.	<u>Tiltak 6:</u> Nortura velger årlig ut leverandører, både avtaleleverandører og underleverandører, som revideres fysisk basert på inngåtte avtaler. Supplier Code of Conduct er en del av denne avtalen. Leverandører har også signert på at de skal gjøre Supplier Code of Conduct kjent for, og sikre at deres underleverandører etterlever denne. Risikoleverandører, definert basert på krav i BRC, må også årlig bekrefte at de er kjent med og etterlever Supplier Code of Conduct. Norturas leverandører evalueres evt. revideres i forkant av avtaleinngåelse.	Det er p.t. ikke avdekket kritikkverdige forhold på de revisjoner som er gjennomført.
<u>Risiko 7:</u> 54 leverandører identifisert med høyere sosial risiko.	<u>Tiltak 7:</u> Etter en individuell gjennomgang og vurdering av disse 52 leverandører, har vi identifisert 28 leverandører som fortsatt står med høyere risiko. Vi har sendt ut et spørreskjema som skal hjelpe hos å videre vurdere menneskerettigheter og anstendige arbeidsforhold hos disse 28 leverandører.	Resultatet fra spørreskjema vil hjelpe oss i den videre vurderingen. Vi har samarbeidet med de fleste av disse gjennom mange år, og forventer at flere av dem vil endres fra høy til middels- eller lav risiko. Resterende følges videre opp.

Overvåke gjennomføring og resultater

Vi vil overvåke tiltakene som iverksettes for å se om det gir ønsket resultat eller om det er nødvendig med ytterligere oppfølging. Nortura vil alltid prioritere arbeidet basert på en risikobasert tilnærming.

Vi vil utarbeide planer og gjennomføre stedlig tilsyn hos utvalgte leverandører for å påse at de følger våre etiske retningslinjer, dersom det viser seg nødvendig.

Kommunisere

Nortura skal kommunisere og rapportere ærlig og åpent om arbeidet med aktsomhetsvurderinger på nettsidene våre og gjennom årlig bærekraftsrapportering (fra 2023). Dersom vi oppdager eventuelle brudd, vil vi også ha en dialog med de som berøres av dette. Vi skal besvare spørsmål som kommer innen de fastsatte fristene i Åpenhetsloven.

Rette opp

Dersom det oppstår avvik i egen virksomhet, vil vi rette opp disse selv.

Vi vil ellers bruke vår innflytelse og kontraktbetingelser til at avvik avdekket andre steder i verdikjeden rettes opp.

Om denne rapport:

Rapporten skal oppdateres og offentliggjøres innen 30. juni hvert år og ellers ved vesentlige endringer i virksomhetens risikovurderinger. I henhold til §5 av åpenhetsloven, den underskrives i tråd med reglene i [regnskapsloven § 3-5](#)

Styret og konsernsjef for Nortura SA
Oslo, 16. juni 2023


Trine Hasvang Vaag
Styreleder


Jan Erik Fløtre
Nestleder


Anne Marit Panerød
Konsernsjef


Merethe Sund


Ole Reino Tala


Hans Amund Braastad


Tone Steinsland


Olav Håkon Ulfesnes


Bente Borgen


Ivar Strand


Kenneth Johansen


Ken Ove Sletthaug


Erlend Rønning


Live Major


Ronny Aunari