

Nortura SA

Tertialrapport

januar - april 2021



Nortura
bondens selskap

Hovedtrekk:

- Konsernets driftsinntekter i første tertial endte på 8 milliarder kroner, en økning på 7,7 % målt mot samme periode i fjor. Redusert grensehandel og reiserestriksjoner bidrar fortsatt til økt etterspørsel i dagligvaremarkedet, men fra og med mars begrensnes veksten da en møter fjorårets covid-19 salg. Nortura har spesielt god salgsutvikling i kategoriene pølser, kylling og egg. I takt med lettelser i tiltaksnivået har salget i storkjøkkenmarkedet løftet seg gjennom våren, men samlet omsetning for tertialet er fortsatt bak fjorår. Datterselskapene hadde en samlet vekst på ca.15% i 1.tertial.
- Nortura sin markedsandel i dagligvaremarkedet, inkludert produksjon av kjedenes egne merkevarer og salg gjennom Norfersk, endte på 44,4% per uke 16, en reduksjon på 1,5%-poeng. Markedsunderskudd av norske råvarer i kombinasjon med Norturas plikt som markedsregulator til å forsyne industrimarkedet med helt slakt, har medført fallende leveringsgrader og lavere markedsandeler for Gilde-produkter, som har norsk opprinnelsesgaranti. Markedsandelen for Prior-merkevarer er på nivå med fjorår.
- Personalkostnadene i første tertial økte med ca. 15 millioner kroner mot fjorår. Nortura har fortsatt betydelige merkostnader som følge av covid-19, deriblant økt bruk av overtid og mindre fleksibilitet i produksjonen for å overholde smittevernregler. Flere avdelinger har også vært helt eller delvis stengt som følge av påvist smitte. Samtidig begynner endringene i industristrukturen for rødt kjøtt å slå positivt ut på kostnadseffektiviteten. Andre driftskostnader øker ca. 34 millioner kroner mot fjorår som følge av økte energikostnader og høyere aktivitetsnivå i datterselskap.
- Driftsresultatet i første tertial endte på -37 millioner kroner, 46,9 millioner kroner bedre enn fjorår. Lave lagernivå og økt etterspørsel har bidratt til et sunnere salg med færre overskuddsutfordringer. Bruttomarginen er likevel noe lavere enn fjorår som følge av økte priser på kjøtt råvarer og øvrige innsatsfaktorer. Aktiviteten i produksjonsleddet for rødt kjøtt er noe redusert som følge av fallende tilførsler av storfe, mens veksten for kylling har gitt god kapasitetsutnyttelse på hvitt kjøtt anleggene. Datterselskapene bidrar med god omsetnings- og resultatvekst. Markedene for ull, huder og skinn har løftet seg betydelig de siste månedene og bidratt til resultatvekst for Curtis Wool og Norilia. Samtidig er det fortsatt god vekst for Norfersk, Noridane og Fjordkjøkken.
- Netto finansresultat viser 12 millioner kroner bedring mot fjorår. Bedringer skyldes styrket resultatandel fra tilknyttede selskaper, lavere markedsrenter og redusert gjeldsnivå.
- Resultat før skatt viser et underskudd på 67,4 millioner kroner, som er 59 millioner kroner bedre enn fjorår. Første tertial er normalt det svakeste i Nortura som følge av sesongmessig lav kapasitetsutnyttelse.
- Egenkapitalandelen var 34% ved utgangen av første tertial, opp 1,6%-poeng fra samme tidspunkt i fjor. Netto rentebærende gjeld (NIBD) dividert på EBITDA endte på 2,6. NIBD dividert på EBITDA, justert for engangsposter og 50 % egenkapitalkvalitet for Norturas hybridobligasjonslån, ble 2,3. Dette er innenfor Norturas finansielle målsettinger.

Konsernresultatet:

Mill kr	Konsern		
	1.tert-21	1.tert-20	Indeks
Driftsinntekter	8 001	7 430	107,7
Bruttofortjeneste	2 257	2 163	104,4
Bruttomargin	28,2 %	29,1 %	96,9
Justert EBITDA	148	99	149,1
EBITDA	144	97	148,0
EBIT (driftsresultat)	-37	-84	
Resultat før skatt	-67	-126	

Produksjons- og markedsutvikling:

- Norturas markedsandeler i tilførselsmarkedet for firbente faller mot fjoråret (-0,9 %-poeng) målt pr. februar. For gris er det en økning i markedsandeler på 1,1 %-poeng, for storfe er markedsandelen redusert med 1,4 %-poeng. Hovedforklaring er redusert ku-slaktning pga. covid-19 og Nortura har en større andel ku slakt enn konkurrentene. Fjørfe har ikke markedsreguleringsordning, og Norturas andel i tilførselsmarkedet er basert på selskapets posisjon i sluttmarkedet. For kylling har markedsandelen gått ned 2,1 %-poeng de siste 12 måneder, uendret for kalkun. Markedsandelen for egg er uendret siste 12 måneder.
- Slaktekvantum for firbente dyr har en nedgang på 538 tonn (-1,0 %-poeng) i første tertial 2021 målt mot samme periode i fjor. Fjørfe har en økning på 647 tonn (+3,9%-poeng).

1. tertial:	Storfe:	- 1 442 tonn (-7,2 %)
	Gris:	+ 851 tonn (+2,8 %)
	Småfe:	+ 52 tonn (+4,6 %)
	Fjørfe:	+ 647 tonn (+3,9 %)
- Skjærekvantumet for firbente dyr er redusert med 1 251 tonn (-3,9 %-poeng) i første tertial 2021 målt mot første tertial 2020. Fjørfe har en økning på 1 348 tonn (+10,9%):

1. tertial:	Storfe:	- 1 267 tonn (-10,5 %)
	Gris:	- 552 tonn (- 2,9 %)
	Småfe:	+ 568 tonn (+58,1 %)
	Fjørfe:	+ 1 348 tonn (+10,9 %)
- Foredlet kvantum kjøtt har en økning på 377 tonn (+0,9 %-poeng) (alle dyreslag) i første tertial 2021 målt mot samme periode i fjor.
- Innveid mengde egg er redusert med -476 tonn (-2,9 %) i første tertial 2021 målt mot samme periode i fjor.
- Salg av merkevarer til dagligvaremarkedet (Gilde, Prior, m.fl.) går opp med 934 tonn (+3,9 %-poeng) i første tertial målt mot fjoråret. Totalt sluttmarkedssalg, som inkluderer produksjon av dagligvarekjedenes egne varemerker, salg til storkjøkken-, kiosk-, bensinstasjon- og servicehandel-markedet og Nortura-varer gjennom datterselskapet Norfersk, er 1 163 tonn (+2,3 %) høyere enn samme periode i fjor.
- Konsernets samlede markedsandel (verdi) i dagligvaremarkedet (merkevarer, EMV-produksjon og Norfersk) faller mot fjoråret med 1,5 %-poeng til 44,4%. (kilde: AC Nielsen og egne beregninger).

Kommentarer til den økonomiske utviklingen for konsernet:

Effekt av engangsposter på EBITDA

Mill kr	Konsern		
	1.tert-21	1.tert-20	Endring
EBITDA	144	97	47
Restrukturerings- og juridiske engangskostnader	4	2	2
Sum justeringer	4	2	2
Justert EBITDA	148	99	49

Omsetningsveksten i første tertial endte på 7,7% for konsernet. Datterselskapene bidro med 15,3% vekst og morselskapet med 4,7%. Det er fortsatt høy etterspørsel i dagligvaremarkedet som følge av redusert grensehandel og reiserestriksjoner. Salget til hoteller, kantiner og restauranter er klart lavere enn fjorår, men løftet seg mot slutten av perioden i takt med gjenåpning av samfunnet. Salget av Gilde- og Prior-produkter økte hhv 0,4% og 7,6% mot fjorår, drevet av sterk vekst i kategoriene pølser og kylling. I tillegg var det god vekst i salget av egg (EMV). Begrensninger i tilgang på norsk råvare til egne sluttmarkeder bidrar fortsatt til tapte salgsvolumer, lavere leveringsgrader og fallende markedsandel for Gilde (-2,0%-poeng). Markedsandelen til Prior er på nivå med fjorår. Økt aktivitet i datterselskapene Norfersk, Noridane og Fjordkjøkken bidrar sterkt til konsernets vekst.

Bruttomarginen i første tertial faller med 0,9%-poeng i konsernet og 0,6%-poeng i morselskapet sammenlignet med fjorår. Økte priser på kjøttråvarer og øvrige innsatsfaktorer, samt en vridning mellom salgskanaler, bidrar til marginsvekkelsen i morselskapet. Tilleggsytelsene til medlemmene har økt med ca. 25 millioner kroner i perioden. Samtidig har lave lagernivå og høy etterspørsel gitt et sunnere industrisalg med færre overskuddsutfordringer.

Personalkostnadene i første tertial endte 15 millioner kroner over samme periode i fjor. Kostnadsnivået i morselskapet er fortsatt preget av strenge smittevernstiltak og lavere fleksibilitet i produksjonen. I løpet av perioden har både slakteavdelingen i Tønsberg og skjæreavdelingen på Forus vært stengt som følge av smitte. Samtidig begynner endringene i industristrukturen for rødt kjøtt å slå positivt ut på kostnadseffektiviteten. Flytting av storfeslaktning og -skjæring fra Otta til Rudshøgda er ett av tiltakene som har gitt positive effekter. Kostnadsøkning i datterselskaper har sammenheng med økt aktivitet.

Andre driftskostnader øker ca. 34 millioner kroner mot fjorår som følge av økte energipriser og høyere aktivitetsnivå i flere datterselskaper. Lavere reise- og transportkostnader i morselskapet påvirker kostnadsnivået i positiv retning.

Driftsresultatet i første tertial endte på -37 millioner kroner, 46,9 millioner kroner bedre enn fjorår. Datterselskapene bidrar sterkt til den positive resultatutviklingen i konsernet. Markedene for ull, huder og skinn har løftet seg betydelig de siste månedene og bidratt til resultatvekst for Curtis Wool og Norilia. Fortsatt høy produksjon til dagligvaremarkedet i Norfersk, økt produksjon av Fjordland-produkter i Fjordkjøkken og økt aktivitet i Noridane Foods bidrar også positivt. Resultatet i morselskapet trekkes opp av økt salg av kylling, egg og pølser, samt et sunnere salg med færre overskuddsutfordringer. Fortsatt merkostnader som følge av covid-19, lavere tilførsler av storfe og generelt mangel på norsk råvare trekker i motsatt retning.

Av- og nedskrivningene i første tertial endte på 180,7 mill.kr. Dette er 0,4 mill.kr lavere enn i fjor

Netto finansresultat viser 12 millioner kroner bedring mot fjorår. Bedringer skyldes styrket resultatandel fra tilknyttede selskaper, lavere markedsrenter og redusert gjeldsnivå.

Resultat før skatt viser et underskudd på 67,4 millioner kroner, som er 59 millioner kroner bedre enn fjorår. Første tertial er normalt det svakeste i Nortura som følge av sesongmessig lav kapasitetsutnyttelse.

Resultatet i Nortura SA:

Mill kr	Morselskap		
	1.tert-21	1.tert-20	Indeks
Driftsinntekter	6 079	5 804	104,7
Bruttofortjeneste	1 736	1 690	102,7
EBITDA	19	-12	-159,2
EBIT (driftsresultat)	-115	-148	
Resultat før skatt	-138	-199	

Morselskapet Nortura SA inneholder "kjerneaktivitetene" i konsernet: å bringe slaktedyr og egg fra bonde til foredlede varer av kjøtt og egg i butikk, råvarer til hoteller, restauranter, o.l., eller som råvarer for videre produksjon hos andre industriaktører.

Datterselskapene:

Nortura SAs datterselskaper faller i to kategorier: internasjonal virksomhet og porteføljevirkosomhet i Norge.

Den internasjonale virksomheten består av selskapene Noridane Foods AS, som via kontorer i København og Oslo, samt satellitt-kontorer i Spania, Polen, Kroatia, Tyrkia, Vietnam, Kina og Brasil, kjøper og selger kjøttvarer på verdensmarkedet. Curtis Wool Direct Ltd driver ullvaskeri og foredlingsvirksomhet på ull i Bradford, og internasjonal tradingvirksomhet i Bingley, UK, og har datterselskaper i Skottland, Irland og New Zealand. De eksportrettede selskapene Norilia AS og Norsk Dyremat AS. driver eksportproduksjon i Norge rettet mot internasjonale markeder for hhv. biprodukter og dyremat.

Den norske porteføljevirkosomheten består av Fjordkjøkken AS, som produserer middagsretter for Fjordland AS, og Biosirk Norge AS, som bl.a. håndterer proteinråstoff for hele kjøttindustrien. Norfersk AS er et heleid datterselskap som produserer ferske kjøttvarer til NorgesGruppen.

Hovedtall fra resultatregnskapet for de største datterselskapene er gjengitt i tabellen under:

Mill kr		1.tert-21	1.tert-20	Indeks
Norilia AS og Norilia Nordic AS	Driftsinntekter	162	130	124
	EBITDA	17	2	
	EBIT (driftsres.)	15	-1	
Noridane AS (DK og N)	Driftsinntekter	950	806	118
	EBITDA	21	11	195
	EBIT (driftsres.)	21	11	196
Biosirk Norge AS	Driftsinntekter	143	141	101
	EBITDA	20	31	66
	EBIT (driftsres.)	11	22	51
Fjordkjøkken AS	Driftsinntekter	179	198	90
	EBITDA	15	19	78
	EBIT (driftsres.)	9	14	62
Curtis Wool Direct Ltd	Driftsinntekter	148	160	93
	EBITDA	20	8	243
	EBIT (driftsres.)	17	6	309
Norfersk AS	Driftsinntekter	673	565	119
	EBITDA	14	13	112
	EBIT (driftsres.)	5	4	125

Balanse og kontantstrømanalyse:

Totalkapitalen er redusert med 190 millioner kroner målt mot samme tidspunkt i fjor. Nedgangen skyldes i hovedsak lavere lagerbeholdning som følge av markedssituasjonen, mens økte kundefordringer trekker i motsatt retning.

Som følge av sesongmessige variasjoner er normalt sett kontantstrømmen i første tertial noe svakere enn resten av året. Kontantstrøm fra operasjonelle aktiviteter er negativ med 5 millioner kroner hittil i år, 15 millioner kroner svakere enn fjorår. Økte kundefordringer, samt en sterk økning i leverandørgjeld i fjorårets periode, bidrar isolert sett negativt mot fjorår. Et bedret driftsresultat og redusert lagerbeholdning bidrar positivt.

Investeringer i varige driftsmidler endte på 169 millioner kroner i første tertial, noe som er 15 millioner kroner høyere enn i 2020. 140 millioner kroner er anskaffet i morselskapet, hvorav investering i ny IT-plattform og utvidelser på Rudshøgda er de største prosjektene.

Netto rentebærende gjeld, inkludert 500 millioner i subordinert hybrid obligasjonslån, utgjør 2 377 millioner kroner, ned fra 2 694 millioner kroner i fjor. EBITDA justert for engangseffekter er 932 millioner kroner på tolv måneders basis. Netto rentebærende gjeld (NIBD) dividert på EBITDA endte på 2,6. NIBD dividert på EBITDA, justert for engangsposter og 50 % egenkapitalkvalitet for Norturas hybridobligasjonslån, ble 2,3. Egenkapitalandelen er 34% ved utgangen av tertiale, en oppgang på 1,6 %-poeng fra i fjor. Økningen forklares hovedsakelig av høyere egenkapital og lavere totalkapital som følge av lavere lagernivå.

Hovedtall fra balansen sammenlignet med samme tidspunkt i 2020 er vist i tabellen under:

	Konsern		
	1.tert-21	1.tert-20	Endring
Totalkapital (TK)	9 276	9 466	-190
Egenkapital (EK)	3 152	3 067	85
EK/ TK	34,0 %	32,4 %	1,6 %
Total rentebærende gjeld	3 285	3 562	-277
Netto renteb.gjeld (NIBD)	2 377	2 694	-317
Justert NIBD *)	2 127	2 444	-317
NIBD/ (EK + NIBD)	43,0 %	46,8 %	-3,8 %
12 mnd rullerende EBITDA	905	660	245
12 mnd rullerende justert EBITDA	932	725	129
NIBD/ EBITDA	2,6	4,1	-1,5
Justert NIBD/ EBITDA *)	2,3	3,4	-1,1

*) Nortura utstedte i mai 2018 et subordinert hybrid obligasjonslån på 500 millioner kroner. Lånet er klassifisert som langsiktig gjeld i balansen og har en løpetid på 60 år med første innløsningsrett etter fem år hvor selskapet har intensjon om å løse ut verdipapirene. Hybridlånet vurderes til å ha en egenkapitalkvalitet på 50%. Ved å ta hensyn til hybridlånet som 50% egenkapital, og beregnet med EBITDA uten engangseffekter, utgjør nøkkeltallet NIBD/EBITDA 2,3 per 30.04.2021.

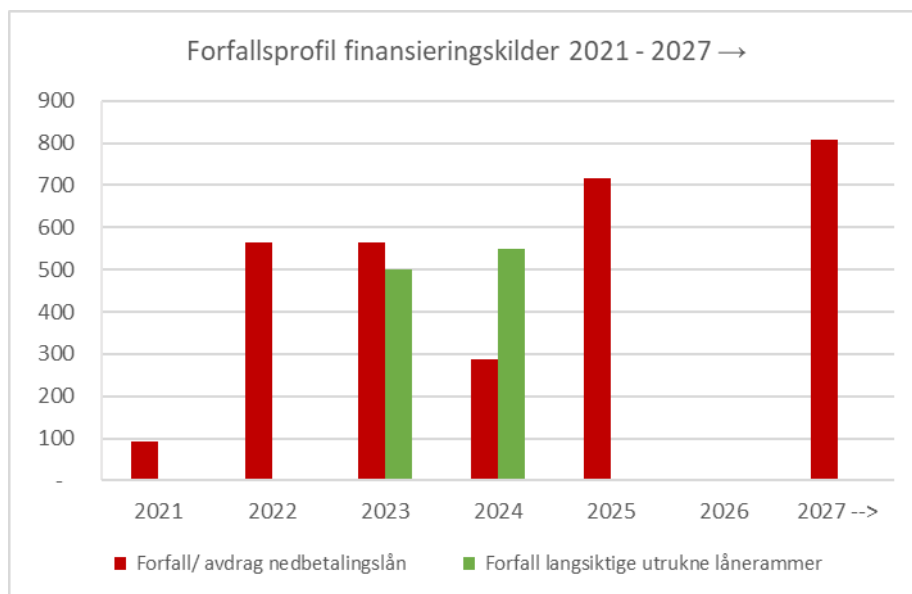
Finansiering:

Nortura bruker obligasjons- og sertifikatmarkedet aktivt i finansieringen av virksomheten, i tillegg til lånerammer hos banker og andre finansinstitusjoner.

Forfallene i 2021 består av ordinære avdrag på lån hos Nordiske Investeringsbanken og Innovasjon Norge.

Nortura inngikk i desember 2020 en bærekrafts-relatert ("sustainability linked") langsiktig syndikert låneramme med DNB Bank, Nordea Bank og Danske Bank. Kredittmarginen under låneavtalen er dels avhengig av at Nortura oppnår utvalgte bærekrafts-kpi'er.

Forfallsprofil for innlånsporteføljen er vist grafisk under:

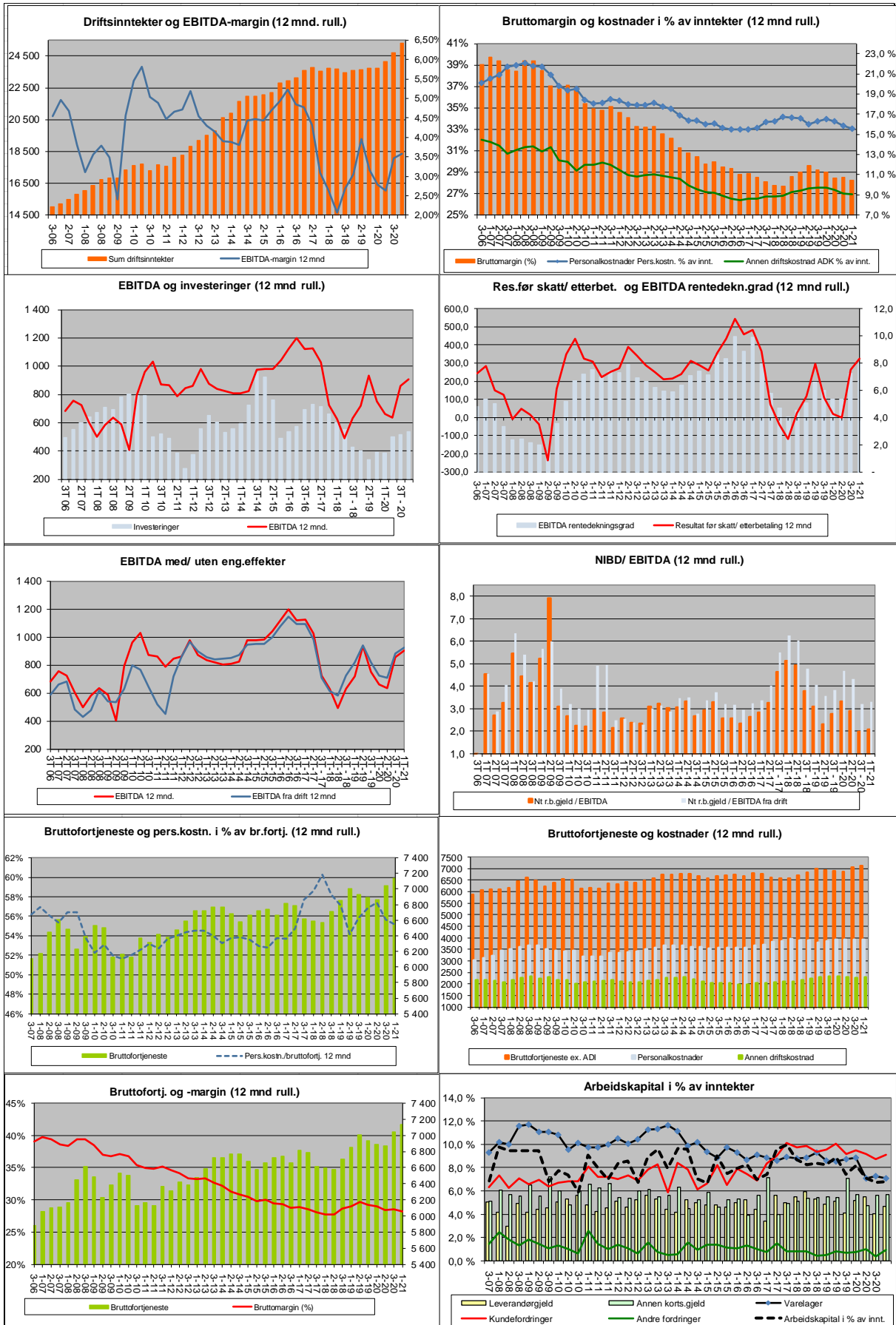


Netto utestående obligasjonslån er ved utgangen av første tertial 2021 på 2 725 millioner kroner.

Risiko- og usikkerhetsforhold for andre tertial 2021:

Styret vurderer den generelle markedsrisikoen og usikkerhet rundt utvikling i koronasituasjonen å være av størst betydning for andre tertial 2021.

Langsiktig utvikling i sentrale finansielle nøkkeltall er gjengitt i figurer under



NORTURA

Finansregnskap
Resultatregnskap

<i>Tall i mill kr</i>	Konsern	Konsern	Morselskap	Morselskap
Pr april	2021	2020	2021	2020
Driftsinntekter				
Salgsinntekt	7 236	6 636	5 343	5 066
Annen driftsinntekt	765	794	736	738
<i>Sum driftsinntekter</i>	8 001	7 430	6 079	5 804
Driftskostnader				
Varekostnad	5 744	5 267	4 343	4 114
Personalkostnader	1 321	1 307	1 096	1 093
Avskrivninger/nedskrivninger på varige driftsmidler	147	153	110	117
Avskrivninger/nedskrivninger av immaterielle eiendeler	34	28	25	19
Annen driftskostnad	792	758	621	609
<i>Sum driftskostnader</i>	8 038	7 513	6 194	5 952
Driftsresultat	-37	-84	-115	-148
Finansinntekter og finanskostnader				
Resultat fra investering i datterselskap			0	0
Resultat fra investering i tilknyttede selskap	8	2	10	5
Annen finansinntekt	31	51	35	53
Annen finanskostnad	69	95	67	109
<i>Netto finansposter</i>	-30	-42	-22	-51
Ordinært resultat før etterbetaling og skattekostnad	-67	-126	-138	-199
Skattekostnad	-15	-28	-30	-44
RESULTAT	-53	-99	-107	-155
Minoritetens andel av årsresultatet	16	13		

NORTURA

Finansregnskap

Balanse

<i>Tall i mill kr</i>	Konsern 30.04.21	Konsern 31.12.20	Morselskap 30.04.21	Morselskap 31.12.20
EIENDELER				
Anleggsmidler				
<i>Immaterielle eiendeler</i>				
Utsatt skattefordel	318	318	255	255
System og rettigheter	921	896	915	889
Goodwill	84	92	0	0
<i>Sum immaterielle eiendeler</i>	1 324	1 306	1 170	1 143
<i>Varige driftsmidler</i>				
Bygninger, tomt og annen fast eiendom	1 961	2 015	1 515	1 563
Maskiner og anlegg	724	693	468	430
Driftsløsøre, inventar o.l.	335	343	308	324
<i>Sum varige driftsmidler</i>	3 020	3 050	2 292	2 316
<i>Finansielle anleggsmidler</i>				
Investeringer i datterselskap	0	0	921	921
Lån til foretak i samme konsern	0	0	169	163
Investeringer i tilknyttede selskap	297	305	284	290
Lån til tilknyttet selskap	13	10	13	10
Investeringer i aksjer og andeler	5	4	2	1
Innskudd i pensjonskasse	531	531	531	531
Pensjonsmidler	0	0	0	0
Andre langsiktige fordringer	44	45	42	43
<i>Sum finansielle anleggsmidler</i>	889	895	1 963	1 960
Sum anleggsmidler	5 233	5 251	5 424	5 420
Omløpsmidler				
<i>Varebeholdning</i>				
Varebeholdning	1 795	1 800	1 436	1 462
<i>Sum varebeholdning</i>	1 795	1 800	1 436	1 462
<i>Kortsiktige fordringer</i>				
Kundefordringer	1 099	955	624	558
Andre kortsiktige fordringer	237	94	287	201
<i>Sum kortsiktige fordringer</i>	1 336	1 049	911	759
<i>Kontanter og bankinnskudd</i>				
Kontanter og bankinnskudd	606	817	547	767
<i>Sum kontanter og bankinnskudd</i>	606	817	547	767
Sum omløpsmidler	4 043	3 970	3 201	3 292
SUM EIENDELER	9 276	9 221	8 625	8 712

NORTURA

Finansregnskap

Balanse

<i>Tall i mill kr</i>	Konsern 30.04.21	Konsern 31.12.20	Morselskap 30.04.21	Morselskap 31.12.20
GJELD OG EGENKAPITAL				
Egenkapital				
<i>Innskutt egenkapital</i>				
Obligatorisk andelskapital	219	217	219	217
Frivillig andelskapital	0	0	0	0
<i>Sum innskutt egenkapital</i>	220	217	220	217
<i>Opptjent egenkapital</i>				
Annen egenkapital	0	0	1 717	1 885
Konsernets fond	1 864	1 982	0	0
Fond for vurderingsforskjeller	0	0	152	152
Medlemskapitalkonto	451	451	451	451
Etterbetalingsfond	393	393	393	393
Minoritetsinteresser	226	212	0	0
<i>Sum opptjent egenkapital</i>	2 933	3 038	2 713	2 881
Sum egenkapital	3 152	3 255	2 932	3 099
Langsiktig gjeld				
<i>Avsetning for forpliktelser</i>				
Pensjonsforpliktelser	58	58	57	57
Langsiktige finansielle forpliktelser	4	4	0	0
Avsetning for forpliktelser	124	138	124	138
Forpliktelse ved utsatt skatt	5	4	0	0
<i>Sum avsetning for forpliktelser</i>	191	205	181	195
<i>Annen langsiktig gjeld</i>				
Gjeld til kredittinstitusjoner	307	349	292	333
Obligasjonslån	2 225	2 290	2 225	2 290
Subordinert hybrid obligasjonslån	500	500	500	500
Annen langsiktig gjeld	25	17	16	16
<i>Sum annen langsiktig gjeld</i>	3 057	3 156	3 033	3 139
Sum langsiktig gjeld	3 248	3 360	3 214	3 335
Kortsiktig gjeld				
Gjeld til kredittinstitusjoner	63	0	0	0
Leverandørgjeld	1 179	997	983	705
Betalbar skatt	3	33	0	5
Skyldig offentlige avgifter	308	222	229	166
Låneinnskudd og markedsreguleringstiltak	183	270	183	270
Annen kortsiktig gjeld	1 140	1 083	1 084	1 133
Sum kortsiktig gjeld	2 876	2 606	2 479	2 279
SUM GJELD OG EGENKAPITAL	9 276	9 221	8 625	8 712

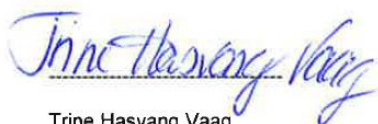
Kontantstrømpoppstilling

Pr april	Konsern 2021	Konsern 2020	Morselskap 2021	Morselskap 2020
Kontantstrømmer fra operasjonelle aktiviteter				
Resultat før skattekostnad	-67	-126	-138	-199
- Periodens betalte skatter	-30	-20	-5	-5
-/+ Gevinst og tap på anleggsmidler	1	0	-8	0
+ Avskrivninger og nedskrivninger	181	181	134	136
+/- Endring i varelager	6	-32	26	10
+/- Endring i kundefordringer	-144	-24	-66	0
+/- Endring i leverandørgjeld	182	265	277	264
+/- Resultat ved bruk av egenkapitalmetoden	-8	-2	-10	-5
+/- Endring i andre tidsavgrensingsposter	-124	-232	-191	-242
= Netto kontantstrøm fra operasjonelle aktiviteter	-5	10	20	-40
Kontantstrømmer fra investeringsaktiviteter				
+ Innbetalinger ved salg av varige driftsmidler	0	0	12	0
- Utbetalinger ved kjøp av varige driftsmidler	-169	-151	-140	-122
+/- Endring i langsiktige fordringer	-2	-1	-8	-16
+ Innbetalinger ved andre investeringer og utbytte	16	1	16	0
- Utbetalinger ved kjøp av andre investeringer	-1	7	-1	0
= Netto kontantstrøm fra investeringsaktiviteter	-156	-144	-121	-138
Kontantstrømmer fra finansieringsaktiviteter				
+ Innbetalinger ved opptak av ny langsiktig gjeld	8	399	0	399
- Utbetalinger ved nedbetaling av langsiktig gjeld	-57	-58	-56	-55
+/- Netto inn-/utbetalinger av obligasjonslån	-65	-106	-65	-106
+/- Netto endring i kassekreditt	63	3	0	0
+/- Inn / utbetalinger av egenkapital	2	0	2	0
= Netto kontantstrøm fra finansieringsaktiviteter	-50	239	-120	238
= Netto endring i kontanter og bankinnskudd	-211	105	-220	61
+ Beholdning av kontanter og bankinnskudd ved periodens begynnelse	817	766	767	689
+ Likvider ved oppkjøp	0	0	0	0
= Beholdning av kontanter og bankinnskudd ved periodens slutt	606	871	547	749

Styrets erklæring:

Vi erklærer, i henhold til ABM-reglene versjon 10.0, punkt 3.4.4 - Delårsrapport, etter beste overbevisning at tertialregnskapet for første tertial 2021 er utarbeidet i samsvar med gjeldende regnskapsstandarder og god regnskapsskikk, og at opplysningene i regnskapet gir et rettviseende bilde av selskapets og konsernets eiendeler, gjeld, finansielle stilling og resultat som helhet. Vi erklærer også, etter beste overbevisning at tertialrapporten gir en rettviseende oversikt over viktige begivenheter i regnskapsperioden og deres innflytelse på tertialregnskapet samt de mest sentrale risiko- og usikkerhetsfaktorene virksomheten står overfor i neste regnskapsperiode.

Oslo, 17. juni 2021




Trine Hasvang Vaag
Styreleder

Steffen Skolseg
Nestleder



Bente Roer



Merethe Sund



Hans Amund Braastad

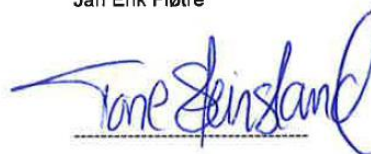
Jan Erik Fløtre



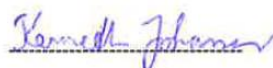
Olav Håkon Ulfnes



Ole Reino Tala



Tone Steinsland



Kenneth Johansen



Tove Berit Berg



Ronny Aunan



Ken Ove Sletthaug



Erlend Rønning



Anne Marit Panengstuen
Konsernsjef



Ole Johannes Egeland
(varamedlem)

Vedlegg

Alternative resultatmål (APM)

Alternative resultatmål er Norturas finansielle måltall for historiske eller framtidige økonomiske resultater, balanse eller kontantstrøm. Disse vil avvike fra økonomiske måltall som er definert eller spesifisert i regnskapsloven og god regnskapsskikk i Norge.

Nortura benytter følgende alternative resultatmål:

Dokument	Alternative resultatmål	Definisjon/Beregning
Årsmelding Tertialrapport	EBITDA	Driftsresultat pluss avskrivninger og nedskrivninger
Årsmelding Tertialrapport	Justert EBITDA	EBITDA justert for engangseffekter
Årsmelding Tertialrapport	EBIT	Driftsresultat
Årsmelding	Netto rentebærende gjeld (NIBD)	Brutto rentebærende gjeld minus likvider inkludert investeringer i "investment grade" rentefond
Tertialrapport	Justert netto rentebærende gjeld (NIBD)	NIBD fratrukket 50% av Norturas subordinerte hybrid obligasjonslån
Årsmelding Tertialrapport	Totalkapital	Egenkapital pluss total gjeld
Tertialrapport	Justert egenkapital	Egenkapital tillagt 50% av Norturas hybrid obligasjonslån
Årsmelding	Totalkapitalrentabilitet	Driftsresultat pluss finanskostnader delt på gjennomsnittlig totalkapital i %
Årsmelding Tertialrapport	Egenkapitalandel	Egenkapital i % av totalkapital
Årsmelding	Egenkapitalrentabilitet	Resultat før skatt delt på gjennomsnittlig egenkapital i %
Årsmelding	Gjeldsgrad	Total gjeld delt på egenkapital
Årsmelding	Gjeldsbetjeningsevne	Netto rentebærende gjeld delt på EBITDA
Tertialrapport	Justert gjeldsbetjeningsevne	Justert netto rentebærende gjeld delt på justert EBITDA
Tertialrapport	Bruttofortjeneste	Sum driftsinntekter minus varekostnad
Tertialrapport	Bruttomargin	Bruttofortjeneste i % av sum driftsinntekter